

EGLISE

ST-PIERRE - ST-FIRMIN



Saint Pierre-de-Plesquen (35720)

DENOMINATION :

Eglise paroissiale

Parties constituantes : église, enclos.

PRECISIONS SUR LA LOCALISATION :

Références cadastrales : F 33 - 34

Milieu d'implantation : en village

ELEMENTS D'HISTORIQUE :

Datation principale : 15^{ème}, 16^{ème} siècle,

Datation secondaire : 13^{ème}, 19^{ème} siècle

Travaux de restauration :

Après la mise en service de la sacristie actuelle (1961-1965) les gros travaux de restauration ont été entrepris de 1968 à 1970 : installation du chauffage, pose du maître autel : juin 1968, vitraux : 15-20 juillet, 18-19 novembre 1968. Voûte de l'ancien cœur : 1970.

Une grande cérémonie clôtura ces travaux au cours de laquelle le maître autel fut consacré par Mgr Bonnelière, le 03 octobre 1971. Il remercia chaleureusement toutes les bonnes volontés qui avaient participé à cette restauration absolument nécessaire.

SITUATION JURIDIQUE :

Classé Monument Historique : 02.10.1913

HISTORIQUE

Description : 1 vaisseau, plan allongé, lambris de couverture, voûte d'ogives, clocher latéral, porche latéral, chevet plat. Hauteur du sol de l'église au dessus du niveau de la mer : 84,99 m ; hauteur du sol de l'église à l'axe de la croix du clocher : 32,42 m.

Une légende associe la fondation de l'église à Pierre de Dreux, au début du 13^{ème} siècle

Il devait exister autrefois une première église qui fut détruite au moment des invasions normandes du 10^{ème} siècle.

La partie la plus ancienne de l'église actuelle est le mur roman du 11^{ème} ou 12^{ème} siècle (en bas, à gauche, en entrant par la grande porte du fond). Il nous indique qu'à cette époque existait une église de style roman qui fut partiellement démolie pour permettre des constructions et les aménagements que nous connaissons.

Vu de l'extérieur, ce mur est caractérisé par la disposition de sa maçonnerie qui est d'époque romane. Belle maçonnerie de petit appareil, assisée, dans laquelle a été aménagée un conduit de fumée dont on voit la sortie sous la corniche du toit. Il correspond à une **cheminée intérieure** actuellement visible, en bas à gauche. Cette cheminée nous indique que les fonts baptismaux, à l'origine, étaient là. La cheminée servait à attédir l'eau pour les baptêmes par immersion (pratique utilisée dans l'église catholique jusqu'au 12^{ème} siècle).

Le reste du gros-œuvre de cette église : le mur du fond (ouest), le mur côté sud, le porche d'entrée, le chœur, les deux autels, la sacristie, la tour-donjon au dessus de la chapelle de la Vierge, tout cela date du 14-15^{ème} siècle.

La chapelle sud, avec sa large fenêtre d'ogival flamboyant, est de 1590-1610.

Le contrefort extérieur côté nord et le vitrail de la nef, côté nord sont de 1775.

La chapelle côté nord a été ouverte en 1839.

La **grande baie ogivale** au dessus de la porte du fond et le vitrail du fond du chœur ont été restaurés une fois en 1887. **La verrière du pignon occidental** était bouchée en 1812 et restaurée en 1887.

Sont également à remarquer les **10 vieilles pierres tombales** autour du Maître Autel, dont Jehan Pépin, recteur de St Pierre, 1544, deux autres prêtres : 1547 et 1559, la tombe au bras coupé..., et celle de Corbin (devant la porte du porche).

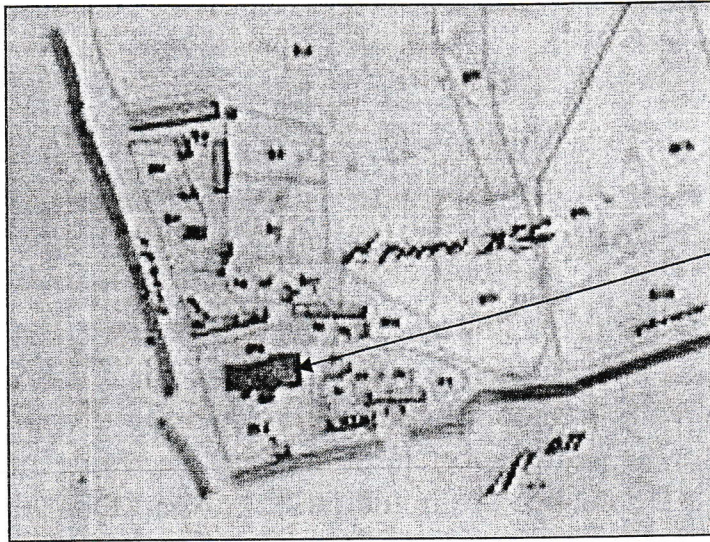
Quatre enfeus occupent également le sol de l'église : celui de la Bordière dans la Chapelle de la Vierge, celui de la Chesnais, sous la bouche du chauffage, celui du Rouvre dans la chapelle nord et celui de la Sauvagère, dans la chapelle sud.

L'église de Plesguen, disait l'abbé Guillotin de Corson, est une construction fort soignée des XV et XVIème siècles. L'intérieur de l'édifice « Beaucoup moins orné que l'extérieur » dont il signale les sculptures « d'une grande délicatesse » est remarquable par sa sobriété. Il semble que les destructions révolutionnaires soient l'origine de nombreuses disparitions dans le mobilier, notamment l'argenterie et les objets de culte, envoyés pour la fonte au district de Saint-Malo, en 1792.

On peut également regretter l'absence de tout ce que mentionnent les archives du 19^{ème} siècle, consultées par Frère Ange Garnier en 1887 : trois autels achetés en 1813, celui du chœur reçoit probablement un coffrage de bois en 1816 ; les lambris de la nef sont posés en 1838 ; deux autels sont installés dans les chapelles en 1840 ; la fabrique acquiert deux tableaux et une balustrade en fer en 1842, puis en 1857, deux autres tableaux auprès du peintre Planchet ; en 1860, Mr de la Villéon donne un tableau et en 1873, Mr Du Bourglanc en offre un pour l'autel de la Vierge.

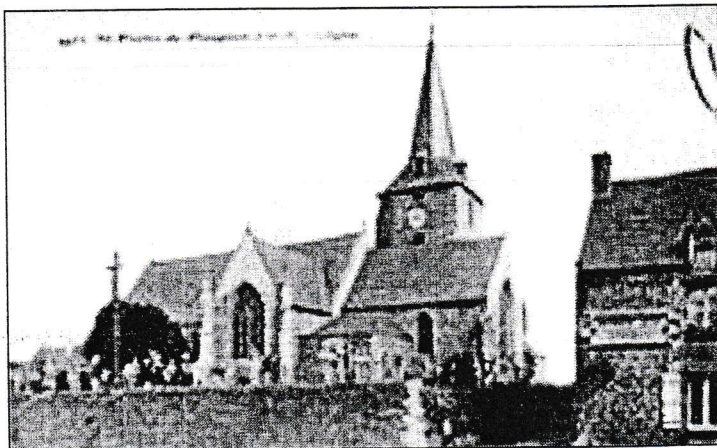
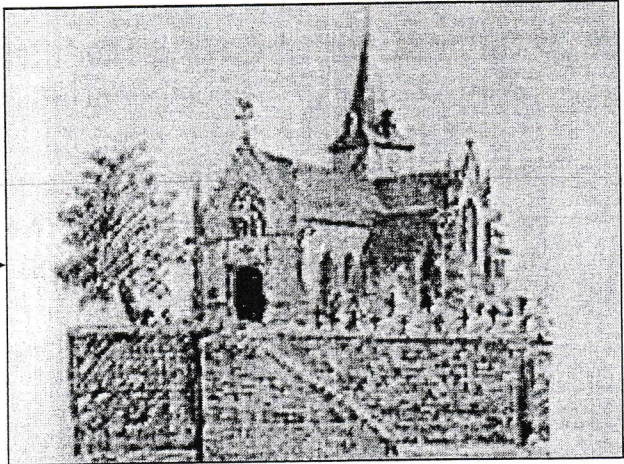
Tout a disparu. Les témoins les plus anciens consistent donc aujourd'hui en une dizaine de belles dalles funéraires, rassemblées dans le chœur, trois statues de grande qualité représentant St Pierre, St Firmin (17^{ème} siècle) et la Vierge (18^{ème} siècle), un confessionnal du 18^{ème} siècle, et un autre du début du 19^{ème} siècle.

Par ailleurs, il convient de signaler l'existence d'une cloche portant la date de 1571 et classée Monument Historique en 1913 : nommée Rolande par son parrain : Roland du Rouvre, elle fut fondue par Jacques Lecot.



EXTRAIT DU CADASTRE
NAPOLEONNIEN, SITUANT
L'EGLISE ST FIRMIN

Dessin représentant l'église
St Firmin
Aux environs de 1900



Vue de l'église, au début du
20ème siècle.

LES STATUES



St Firmin

Eléments de description

Catégorie technique : sculpture

Matériau et technique : bois:décor en ronde bosse,peint,polychrome,doré

Dimensions : 180 h

Eléments d'historique

Datation(s) principale(s) : 17e siècle



St Antoine de Padoue

Eléments de description

Catégorie technique : sculpture

Matériau et technique : plâtre:moulé,peint,polychrome

Dimensions : 85 h

Précisions sur l'état de l'oeuvre : Quelques éclats dans la peinture ; les doigts de la main droite sont cassés.

Eléments d'historique

Datation(s) principale(s) : limite 19e siècle 20e siècle



Vierge à l'enfant, dite Notre Dame des Victoires

Éléments de description

Catégorie technique : sculpture

Matériau et technique : plâtre:moulé,peint,polychrome

Dimensions : 108 h

Précisions sur l'état de l'oeuvre : Le bras droit et quelques phalanges de la main gauche de l'enfant manquent ; mauvais état de la peinture, dû à l'humidité.

Éléments d'historique

Datation(s) principale(s) : limite 19e siècle 20e siècle

ST PIERRE

Éléments de description

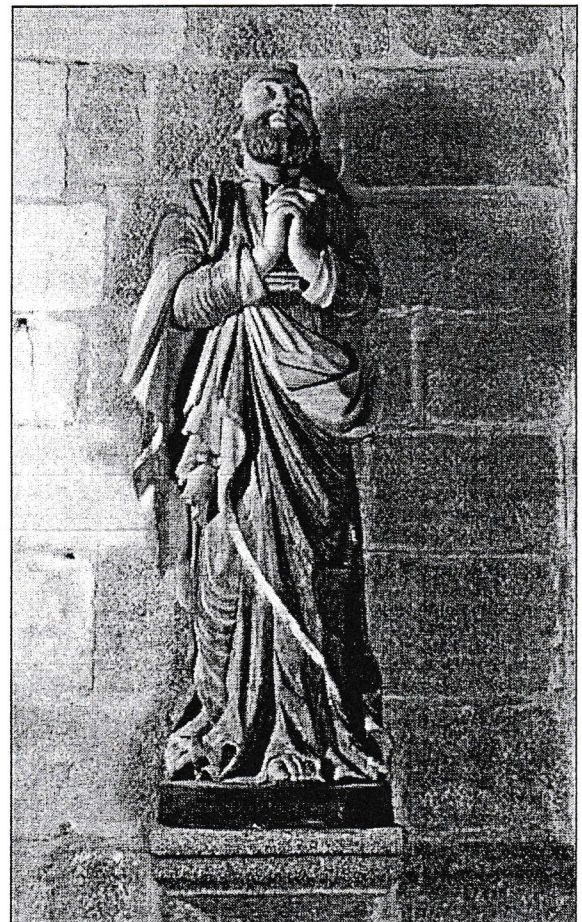
Catégorie technique : sculpture

Matériau et technique : bois:décor en ronde bosse,peint,polychrome,doré

Dimensions : 180 h

Éléments d'historique

Datation(s) principale(s) : 17e siècle





SACRE CŒUR

Eléments de description

Catégorie technique : sculpture

Matériau et technique : plâtre:moulé,peint,polychrome

Dimensions : 110 h

Précisions sur l'état de l'oeuvre : Le pouce gauche est cassé.

Marques, inscriptions, emblématique, poinçons : marque

Précisions sur les inscriptions : Marque rectangulaire illisible sur la plinthe à droite.

Eléments d'historique

Datation(s) principale(s) : limite 19e siècle 20e siècle

ST JOSEPH ET L'ENFANT

Eléments de description

Catégorie technique : sculpture

Matériau et technique :
plâtre:moulé,peint,polychrome

Dimensions : 110 h

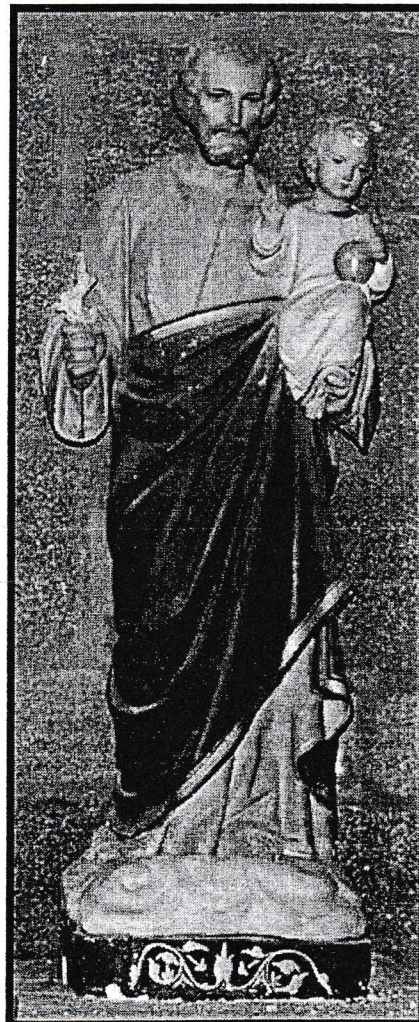
Précisions sur l'état de l'oeuvre : Il manque le pouce droit de l'enfant.

Marques, inscriptions, emblématique, poinçons :
marque

Précisions sur les inscriptions : Marque
rectangulaire illisible sur la plinthe à droite.

Eléments d'historique

Datation(s) principale(s) : limite 19e siècle 20e siècle





ST THERESE DE L'ENFANT JESUS

Eléments de description

Catégorie technique : sculpture

Matériau et technique : plâtre:moulé,peint,polychrome

Dimensions : 120 h

Eléments d'historique

Datation(s) principale(s) : 2e quart 20e siècle

CHRIST EN CROIX

Eléments de description

Catégorie technique : sculpture

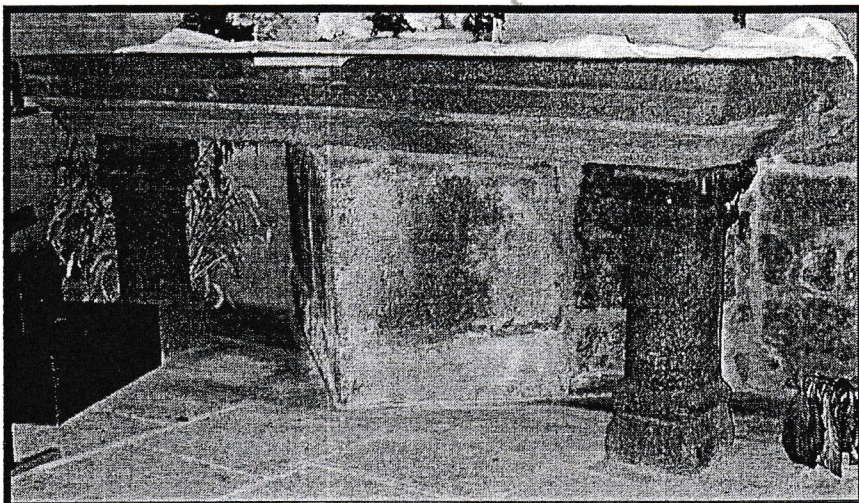
Matériau et technique : bois:décor en ronde
bosse,peint,polychrome

Dimensions : 150 h

Eléments d'historique

Datation(s) principale(s) : 18e siècle(?);19e siècle(?)





AUTEL Saint Michel

Eléments de description

Catégorie technique : taille de pierre

Matériau et technique : granite:mouluré,tourné,décor dans la masse,décor en bas-relief

Dimensions : 234 l

Eléments d'historique

Datation(s) principale(s) : 16e siècle

Commentaire historique : L'autel était dédié à saint Michel entre 1600 et 1793.

MAITRE AUTEL

Eléments de description

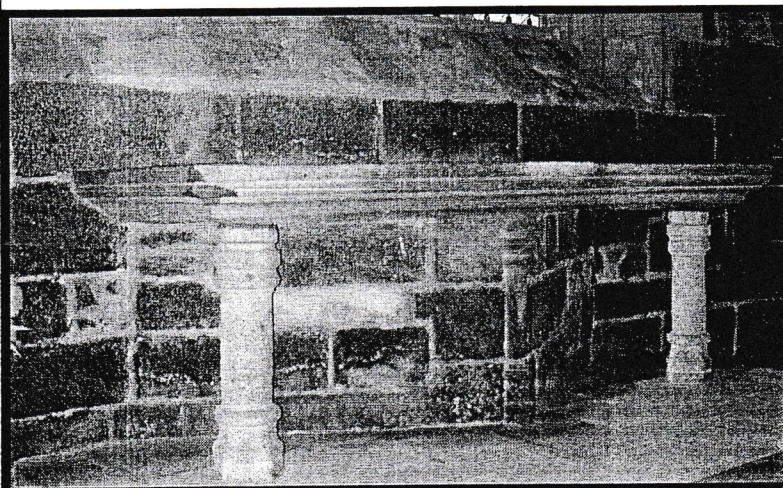
Catégorie technique : taille de pierre

Matériau et technique : granite:mouluré,tourné,décor dans la masse,décor en bas-relief

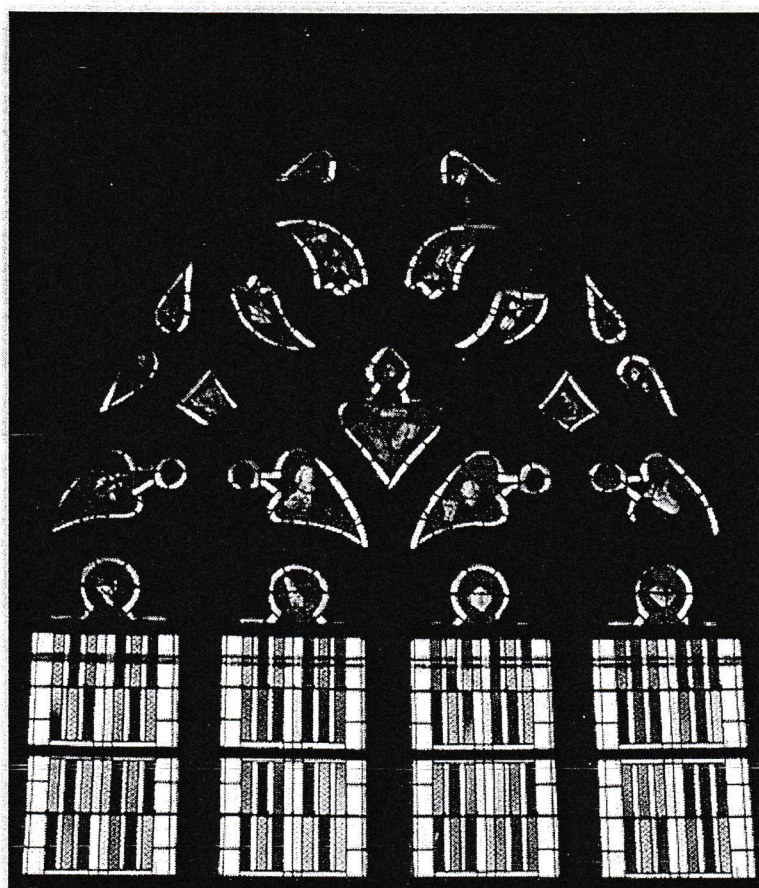
Dimensions : 286 l

Eléments d'historique

Datation(s) principale(s) : 4e quart 15e siècle(?)



VERRIERES



Éléments de description

Catégorie technique : vitrail

Matériau et technique : verre transparent:peint,jaune d'argent

Précisions sur l'état de l'oeuvre : Les fragments de l'ancienne verrière de la chapelle sud ont été remontés dans le tympan.

Éléments d'historique

Datation(s) principale(s) : 16e siècle;20e siècle



Eléments de description

Catégorie technique : vitrail

Matériau et technique : verre transparent:peint,grisaille

Dimensions : 280 la

Précisions sur l'état de l'oeuvre : Un plomb de casse dans le manteau rouge de saint Pierre.

Marques, inscriptions, emblématique, poinçons : signature;date;inscription;armoiries

Précisions sur les inscriptions : Signature dans la partie inférieure de la lancette gauche : MEGNEN CLAMENS / BORDEREAU / ANGERS 18. Au même endroit, armoiries : de pourpre à la tour d'or. Titre de chaque scène : SAINT PIERRE / GUERISSANT LE PARALYTIQUE / SAINT PIERRE / RECEVANT LES CLEFS.

Eléments d'historique

Auteur(s) : Megnen, Clamens et Bordereau(verrier)

lieu d'exécution:Pays de la Loire,49,Angers

Datation(s) principale(s) : 4e quart 19e siècle

Date(s) : 1887

LES DALLES FUNERAIRES

Dalle funéraire 1, de I. Ledéan

Eléments de description

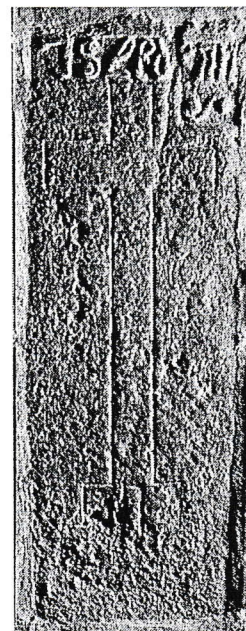
Catégorie technique : taille de pierre

Matériau et technique : granite:gravé,décor à fond en cuvette

Dimensions : 182 h; 68 la

Marques, inscriptions, emblématique, poinçons : inscription

Précisions sur les inscriptions : Inscription au-dessus de la croix : I LEDEAN.



Eléments d'historique

Personne(s) liée(s) à l'histoire de l'oeuvre : Le Déan(destinataire)

Datation(s) principale(s) : 16e siècle

Dalle funéraire, 2 de P. EON

Eléments de description

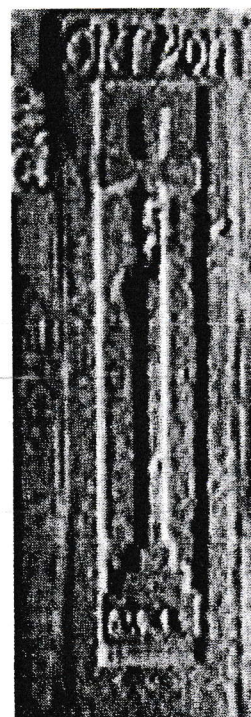
Catégorie technique : taille de pierre

Matériau et technique : granite:gravé,décor à fond en cuvette

Dimensions : 195 h;60 la

Marques, inscriptions, emblématique, poinçons : inscription;date

Précisions sur les inscriptions : Inscription en relief au-dessus de la croix : GI P EON. Date en relief sous la croix : 1554.



Eléments d'historique

Personne(s) liée(s) à l'histoire de l'oeuvre : Eon P.(destinataire)

Datation(s) principale(s) : 3e quart 16e siècle

Date(s) : 1554

Dalle funéraire 3, de V. D.

Eléments de description

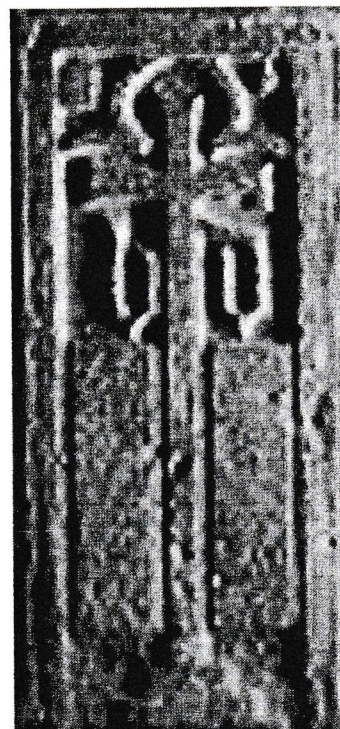
Catégorie technique : taille de pierre

Matériau et technique : granite:gravé,décor à fond en cuvette

Dimensions : 190 h;66 la

Marques, inscriptions, emblématique, poinçons : inscription

Précisions sur les inscriptions : Initiales en relief de chaque côté de la croix : V. D.



Eléments d'historique

Personne(s) liée(s) à l'histoire de l'oeuvre : V. D.(destinataire)

Datation(s) principale(s) : 16e siècle

Date(s) : 1554

Dalle funéraire 4, de l'abbé I. Pépin

Eléments de description

Catégorie technique : taille de pierre

Matériau et technique : granite:gravé,décor à fond en cuvette

Dimensions : 185 h;65 la

Marques, inscriptions, emblématique, poinçons : inscription;date

Précisions sur les inscriptions : Inscription en relief au-dessus de la croix : I PEPI

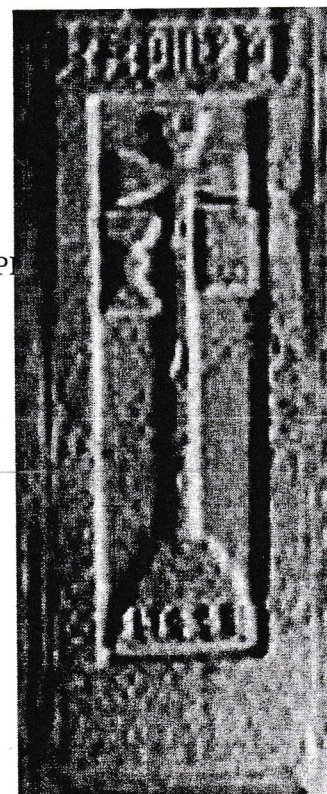
Date en relief sous la croix : 1544.

Eléments d'historique

Personne(s) liée(s) à l'histoire de l'oeuvre : Pépin I., prêtre(destinataire)

Datation(s) principale(s) : 2e quart 16e siècle

Date(s) : 1544



Dalle funéraire 5, de l'abbé J. Auny(?)

Eléments de description

Catégorie technique : taille de pierre

Matériau et technique : granite:gravé,décor à fond en cuvette

Dimensions : 193 h;79 la

Marques, inscriptions, emblématique, poinçons : inscription;date

Précisions sur les inscriptions : Inscription en relief au-dessus de la croix : D : AUNY J. E.

Date en relief sous la croix : 1547.



Eléments d'historique

Personne(s) liée(s) à l'histoire de l'oeuvre : Auny J., prêtre(?),destinataire)

Datation(s) principale(s) : 2e quart 16e siècle

Date(s) : 1547

Dalle funéraire 6, de l'abbé Davy

Eléments de description

Catégorie technique : taille de pierre

Matériau et technique : granite:gravé,décor à fond en cuvette

Dimensions : 157 h;61 la

Marques, inscriptions, emblématique, poinçons : inscription;date

Précisions sur les inscriptions : Inscription en relief au-dessus de la

croix : GI / DAVY LEJEU / NE P. *Date en relief sous la croix* :

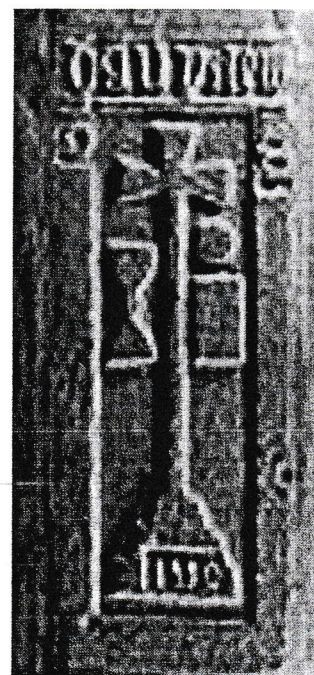
1559.

Eléments d'historique

Personne(s) liée(s) à l'histoire de l'oeuvre : Davy, prêtre
(destinataire)

Datation(s) principale(s) : 3e quart 16e siècle

Date(s) : 1559



Dalle funéraire 7

Éléments de description

Catégorie technique : taille de pierre

Matériau et technique : granite:décor en bas-relief

Dimensions : 65 l;76 la



Éléments d'historique

Datation(s) principale(s) : 16e siècle

Dalle funéraire 8, de E. Lecouainte

Éléments de description

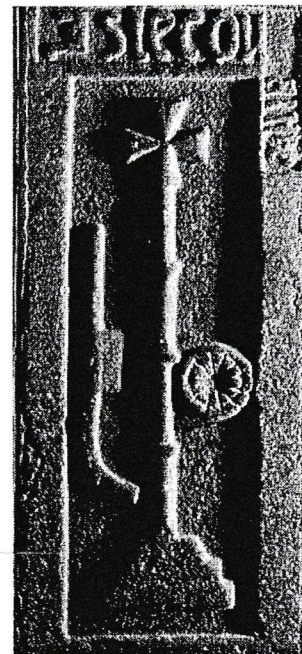
Catégorie technique : taille de pierre

Matériau et technique : granite:décor à fond en cuvette

Dimensions : 198 h;80 la

Marques, inscriptions, emblématique, poinçons : inscription

Précisions sur les inscriptions : Inscription au-dessus de la croix : E LECOUCOU / AINTE.



Éléments d'historique

Personne(s) liée(s) à l'histoire de l'oeuvre : Lecouainte E.
(destinataire)

Datation(s) principale(s) : 16e siècle

Dalle funéraire 9, de Iv. Corbin

Éléments de description

Catégorie technique : taille de pierre

Matériau et technique : granite:gravé,décor à fond en cuvette

Dimensions : 178 h; 63 la

Marques, inscriptions, emblématique, poinçons : inscription

Précisions sur les inscriptions : Inscription : IV : CORBIN.



Éléments d'historique

Personne(s) liée(s) à l'histoire de l'oeuvre : Corbin Iv.(destinataire)

Datation(s) principale(s) : 16e siècle

BENITIERS

Eléments de description

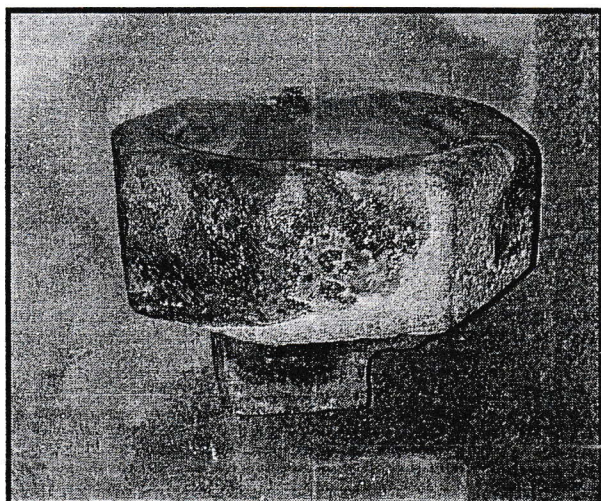
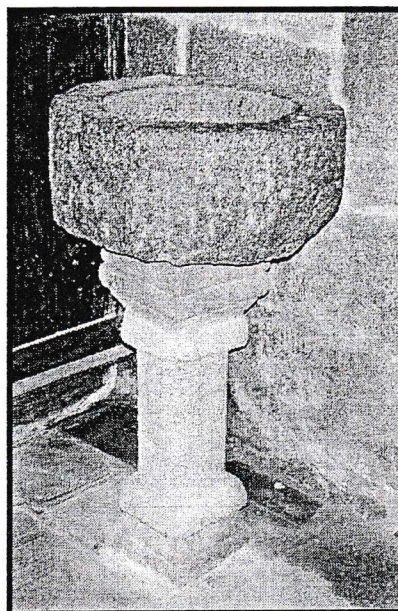
Catégorie technique : taille de pierre

Matériau et technique : granite:mouluré

Dimensions : 50 la

Eléments d'historique

Datation(s) principale(s) : 16e siècle(?)



Eléments de description

Catégorie technique : taille de pierre

Matériau et technique : granite:mouluré

Dimensions : 50 la

Eléments d'historique

Datation(s) principale(s) : 16e siècle(?)

LES CONFESSONNAUX

Eléments de description

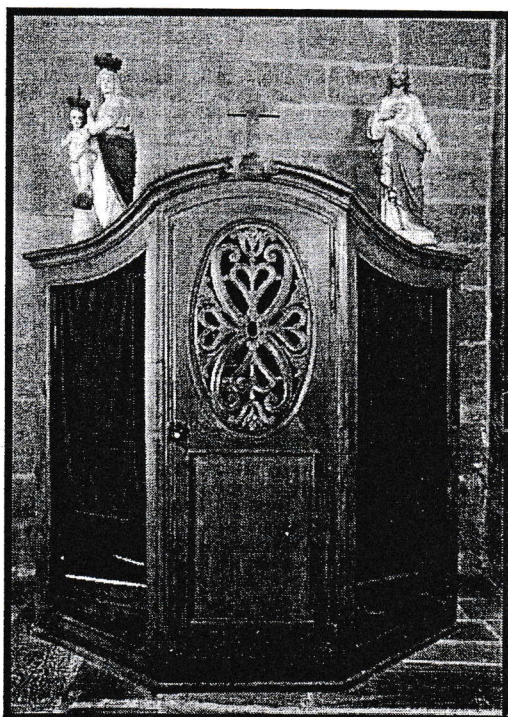
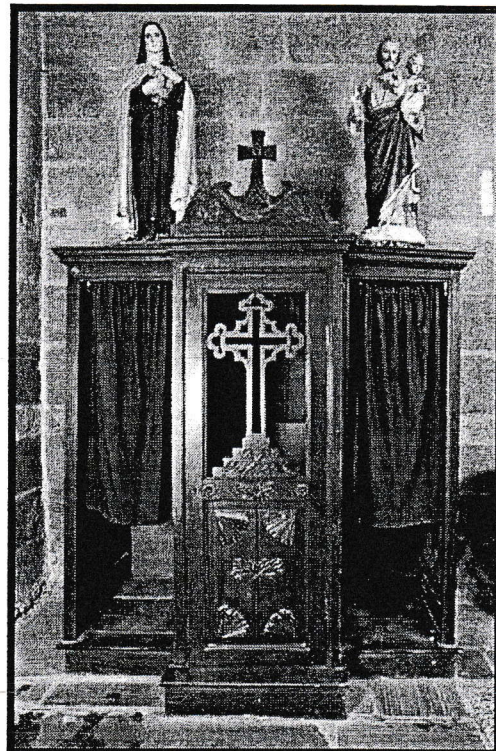
Catégorie technique : menuiserie

Matériau et technique :
bois:mouluré,découpé,peint

Dimensions : 185 la

Eléments d'historique

Datation(s) principale(s) : 1ère moitié 19e
siècle(?)



Eléments de description

Catégorie technique : menuiserie

Matériau et technique :
bois:mouluré,découpé,ciré

Dimensions : 220 la

Précisions sur l'état de l'oeuvre : Quelques
piqûres d'insectes.

Eléments d'historique

Datation(s) principale(s) : 18e siècle(?)

Cheminée

Eléments de description

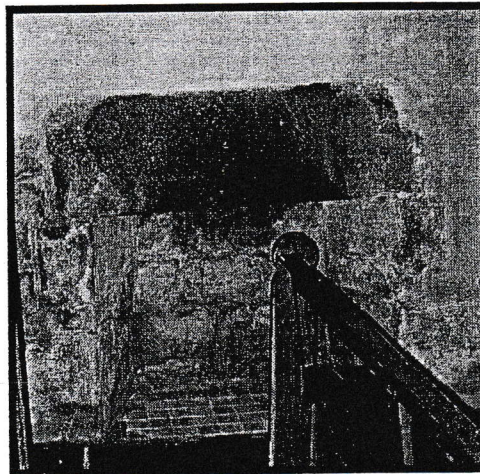
Catégorie technique : taille de pierre

Matériau et technique : granite:taillé

Dimensions : 145 la

Eléments d'historique

Datation(s) principale(s) : 16e siècle(?)



Crédence

Eléments de description

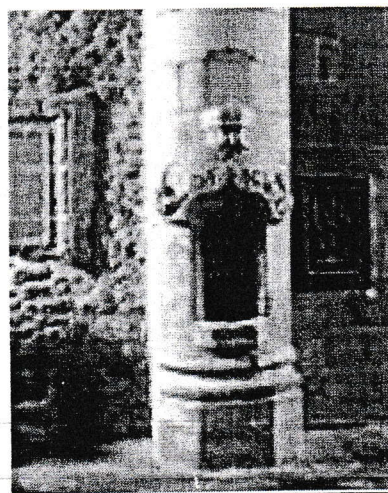
Catégorie technique : taille de pierre

Matériau et technique : granite:mouluré, taillé à facettes, décor dans la masse, décor en demi-relief

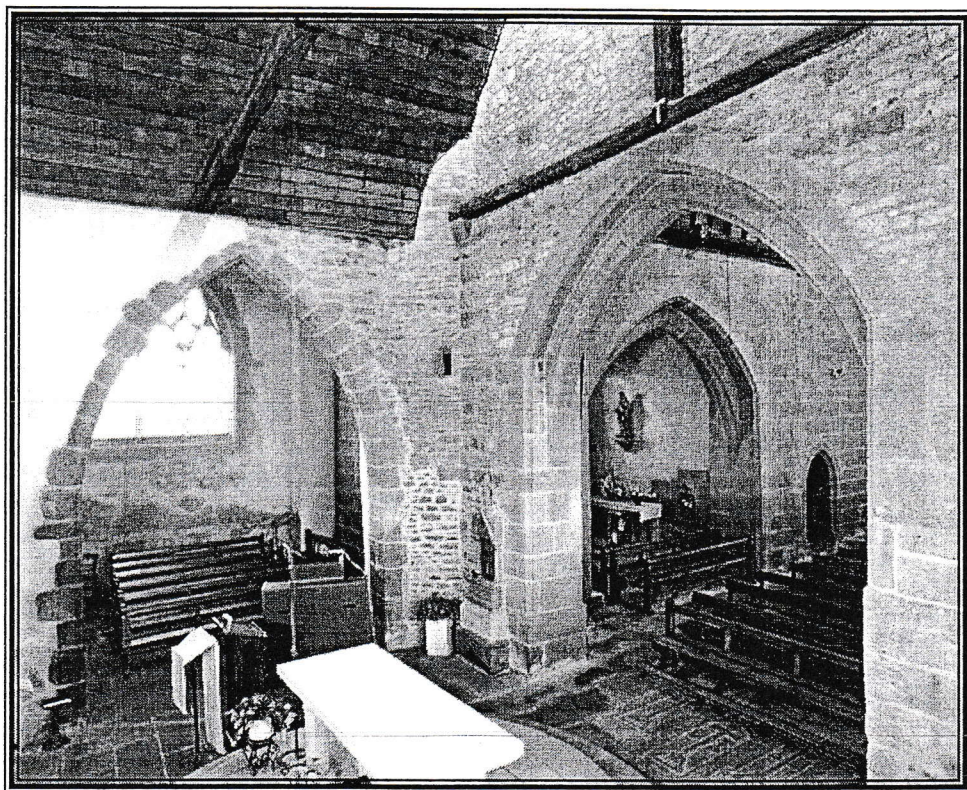
Dimensions : 85 la; 114 h

Eléments d'historique

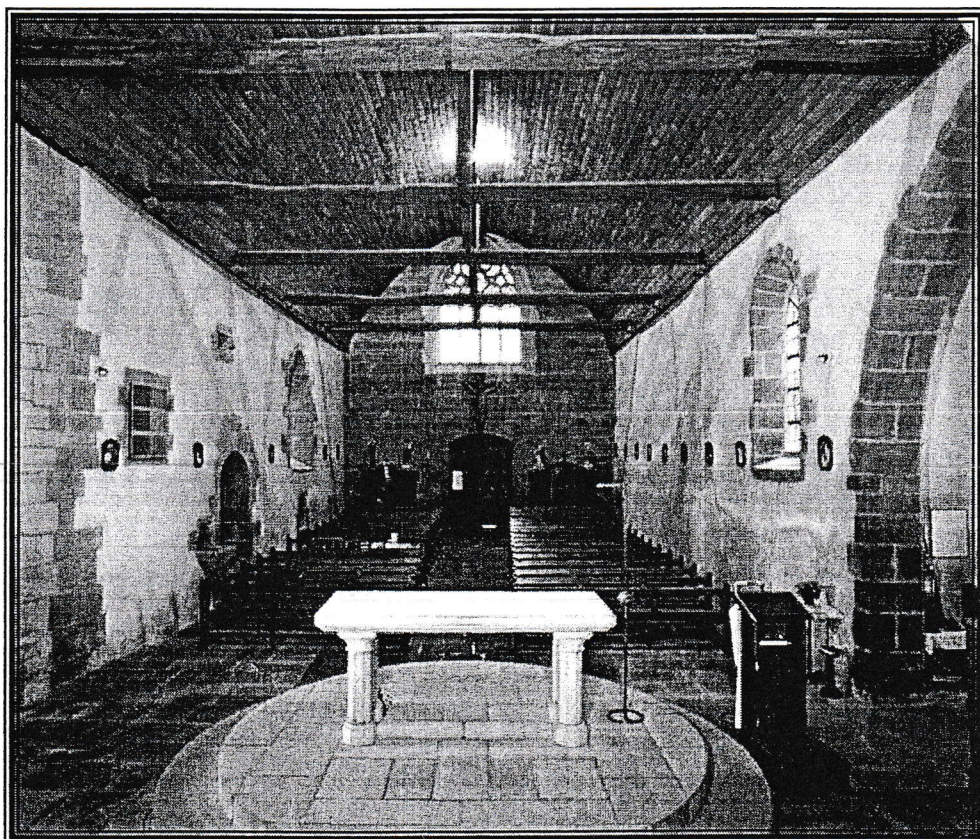
Datation(s) principale(s) : 16e siècle(?)



Différentes vues intérieures de l'Eglise Saint-Pierre, Saint-Firmin



Chapelle Nord



Nef

Vue Générale



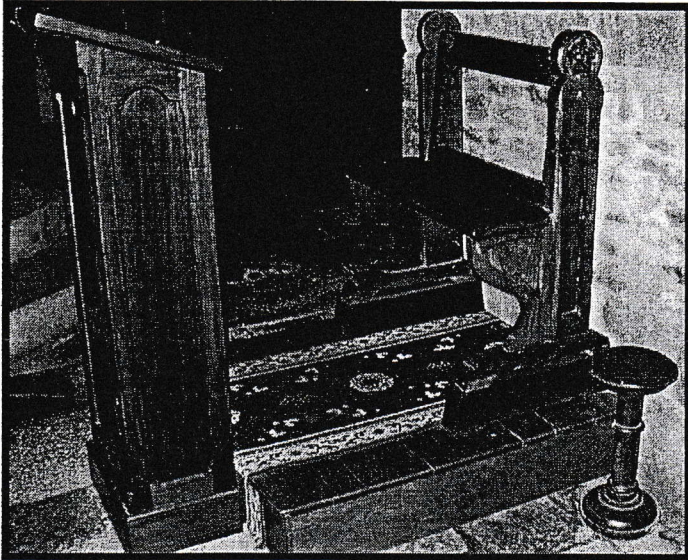
Chemin de Croix



Chemin de croix :
terre cuite(?) : moulée,peinte,polychrome. Signature :
P.Y. 3e quart 20e siècle(?).



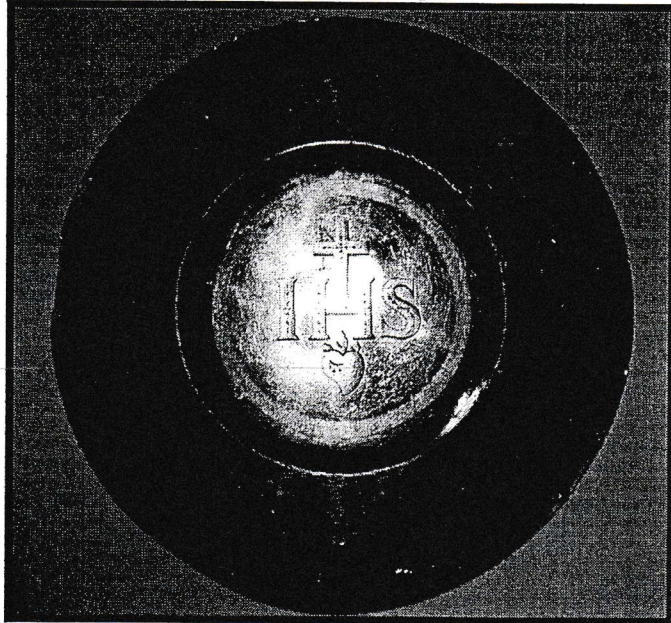
Mobilier divers



Fauteuil de célébrant, 2 tabourets d'église : bois mouluré, tourné, décor dans la masse, ciré; 80 la . Le fauteuil a été fabriqué à partir d'un banc. Limite 19e siècle 20e siècle. Représentation : rosace

Bas-relief : Sainte Famille





Patène

Catégorie technique : orfèvrerie

Matériau et technique : argent:repoussé,gravé,doré

Dimensions : 14 d

Précisions sur l'état de l'oeuvre : L'aile est cabossée.

Marques, inscriptions, emblématique, poinçons : poinçon garantie et titre argent depuis 1838

Précisions sur les inscriptions : Pas vu de poinçon de fabricant.

Reliquaire de saint Jean, saint Pierre et saint André

Eléments de description

Catégorie technique : orfèvrerie;fonderie

Matériau et technique : métal:fonte,doré;verre transparent (vert,violet):taillé à facettes

Dimensions : 30 h

Etat de l'oeuvre : oeuvre déposée

Marques, inscriptions, emblématique, poinçons : inscription

Précisions sur les inscriptions : Inscriptions manuscrites sur des rubans de papier : S. Ioan Ev. / S. Petr. AP. / S. Andr. AP. /

